

2018年度  
平成30年度実施分

修学旅行実施状況調査

愛知県・名古屋市 公立小・中・高等学校

愛知県内 国立、私立小・中・高等学校

同 私立中・高等学校海外修学旅行

(公益財団法人)日本修学旅行協会

名古屋事務所

## はじめに

財団法人「日本修学旅行協会」は、1952年創立以来68年目を迎え、平成25年度からは、新たに公益財団法人「日本修学旅行協会」となりました。

この間、各方面の皆様よりご支援とご協力をいただき、修学旅行の向上・発展に微力ながら尽くしてまいりました。

修学旅行がわが国独特の学校行事として発足以来、120年余になろうとしています。

平素と異なる生活環境の中で、見聞を広め、自然や文化に親しむと共に、集団生活や公衆道徳の望ましい体験を目的とした、他の国には類を見ない重要な学校行事であります。

本協会は、修学旅行を『豊かな人間性や社会性を育む』重要な学校行事と位置づけ、定着した『総合的な学習』ともからめて、学校教育の効果をより一層高める方策を今後も追求していきたいと考えております。

### 1 調査の意義

愛知県教育委員会、名古屋市教育委員会、愛知県私学協会ならびに各校長会のご理解・ご協力のもと、県下の国・公・私立、小・中・高等学校の調査、およびデータ集計・分析を行い、関係機関に資料としてご提供しております。

調査結果から各関係機関におきまして、より有意義な修学旅行の実現を目指すことを目的としています。

### 2 調査の内容

実施時期・旅行先・見学先・旅行費用・交通手段・宿泊地等については、積み重ねの資料が必要と考え、毎回調査項目として実施しています。

また、分析結果から修学旅行の実施状況に変容が予測される項目については、その都度調査項目を起こしています。調査項目数については、ご回答時の負担を考慮してできる限り少なくしています。

### 3 今後の指針

近年、修学旅行の内容や形態が多様化してきており、宿泊施設として民宿やペンション、都市ホテルの利用が増加しています。また、見学形態として小グループでの公共交通機関を利用した班別自主活動が増え、各学校の教育目標や生徒の希望を前面に掲げ、農業体験や職場体験などを組み合わせた内容の修学旅行が増加してきています。

また、航空機の利用拡大、海外修学旅行の増加など、ますます多様化がすすむ実態を把握し、それらの最新情報を提供し、さらなる修学旅行の向上発展に貢献していきたいと考えております。

## 調査結果の概要

調査の内容……2018度(平成30年度)実施分

- I 名古屋市立小・中・高等学校 (P3 ~ P4)
- II 愛知県内公立中学校 (P5)
- 調査の対象…… III 愛知県立高等学校 (P6)
- IV 愛知県内国立、私立小・中・高等学校 (P7 ~ P12)
- V 愛知県内私立中・高等学校海外修学旅行 (P13 ~ P15)

## 2018年度の概要

名古屋市立小学校では、実施時期が6年生の5～6月と9月～11月とに二分されており、特に秋の9月・10月に約83%の学校が集中して実施している。旅行先は、例年のように京都・奈良方面を中心に関西方面が99.6%と多い。

愛知県内の公立中学校では、2011(平成23)年度には、東日本大震災や福島の子力発電所の事故の影響を受け、実施時期や旅行先を変更した学校が多く見られたが、2012(平成24)年度以降は例年のように5月、6月に集中して実施されている。旅行先も東京(ディズニーリゾートを含む)を中心として富士五湖・伊豆・房総方面にもどり、大阪・神戸など近畿方面は激減した。2018(平成30)年度も同じ傾向である。

名古屋市立高等学校では、定時制2校を含む14校すべてで21コース実施されている。長野(スキー)に1校1コース、航空機を利用した沖縄が2校2コース・海外が4校4コース、京阪神・岡山・広島・香川の近畿・四国・中国地方に出かけている学校も11コースと多い。21コース中11コースが10月に、5コースが1月に実施している。

愛知県立高等学校では、国内修学旅行の実施時期は、5月・10月・1月が約79%(172コース中135コース)を占めている。国内の旅行先では、沖縄(43コース)、中部(21コース)、近畿・中国(28コース)、九州(17コース)の4行程で、約62%を占めている。また、航空機を利用する学校は、59コース(沖縄43、北海道15、九州1)であった。海外旅行は、11校で11コース(台湾10、香港・マカオ1)実施された。

愛知県内の国立および私立の小・中・高等学校の調査では、88校に協力を依頼し57校(約65%)から回答を得た。その結果、国内の旅行先では、中学校は広島・長崎が多く、高等学校は沖縄・北海道・長崎が多い。海外へは中学校3校(3コース)と高等学校22校(30コース)が出かけた。旅行先としては、オーストラリアが6校、台湾が11校と多い。海外修学旅行では語学研修や国際理解教育、現地校との交流教育等、大きな成果をあげている。

# I 名古屋市立小・中・高等学校

## 1 実施時期

	月	4	5	6	7	8	9	10	11	その他			計	
名古屋市立 小学校	校数		13	18			68	149	13	0			261	
	%		5.0	6.9			26.1	57.1	5.0	0.0			100.0	
	月	4	5	6	7	8	9	10	11	12	1	2	3	計
名古屋市立 中学校	校数		63	47										110
	%		57.3	42.7										100.0
	月	4	5	6	7	8	9	10	11	12	1	2	3	計
名古屋市立 高等学校	校数		1	1				11	2		5	1		21
	%		4.8	4.8				52.4	9.5		23.8	4.8		100.0

※ 名古屋市立の小学校では、10月に実施している学校が57.1%に及んでいる。全体では秋の実施校が230校(約88.1%)、春の実施校が31校(約11.9%)となっている。

※ 名古屋市立の中学校は、5月が63校(57.3%)、6月が47校(42.7%)を占めている。

※ 名古屋市立の高等学校は、10月の実施が多い。1月のうちの1校はスキーを行っている。

<参考> 国内修学旅行 172コース

	月	4	5	6	7	8	9	10	11	12	1	2	3	計
愛知県立 高等学校	校数		52	10			4	45	17	3	38	2	1	172
	%		30.2	5.8			2.3	26.2	9.9	1.7	22.1	1.2	0.6	100.0

※ 愛知県立の高等学校で、国内修学旅行は全日制141校が143コースで、定時制は27校が29コースで実施。

※ 愛知県立の高等学校で、海外修学旅行を実施した学校は11校。

※ 愛知県立の高等学校は、5月、10月、1月の実施が多い。(78.5%)

※ 愛知県立の高等学校で航空機を利用した学校は、70コース(海外11コース含む)。

## 2 旅行先

(1) 名古屋市立小学校 261校

旅行先	校数	%	旅行先	校数	%
京都・奈良	255	97.7	石川・岐阜	1	0.4
京都・大阪	1	0.4			
京都・滋賀・大阪	1	0.4	関西以外の計	1	0.4
京都・奈良・大阪	1	0.4	総計	261	100.0
京都・奈良・兵庫	1	0.4			
京都・奈良・大阪・兵庫	1	0.4			
関西の計	260	99.6			

※ 全体の99.6%が京都・奈良を含む関西方面に出かけている。この傾向はここ数年変わらない。

※ 関西以外では、石川県小松市方面に行った学校が1校ある。

※ 宿泊地も京都市が230校、約88%を占めている。

## (2) 名古屋市立中学校

(複数回答)

旅行先	件数	旅行先	件数
東京	109	大阪	1
横浜	15	和歌山	1
千葉・房総	15	清里・八ヶ岳	5
伊豆・箱根	19	その他	6
富士五湖	55		
鎌倉	5	計	231

※ 東京には、東京ディズニーリゾート(千葉県浦安市)を含む。

※ 旅行先は、ほとんどの学校が東京を中心とした関東方面である。

## (3) 名古屋市立高等学校 (定時制2校を含む14校、21コース)

旅行先	件数	旅行先	件数
長野(スキー)	1	奈良	1
広島	3	福岡・佐賀・長崎	1
大阪・京都・神戸	1	静岡・山梨	1
広島・岡山・兵庫・大阪	1	沖縄	2
広島・岡山・兵庫	2		
広島・岡山・神戸	1	台湾	2
広島・岡山・四国	1	アメリカ	1
京都・滋賀・神戸	1	マレーシア・シンガポール	1
広島・神戸	1	計	21

※ 国内の16件が2泊3日、1件が3泊4日で実施。海外の2件が、3泊4日、1件が4泊5日、1件が6泊7日で実施。

※ 長野へのスキー修学旅行は、志賀高原が1件。

※ 航空機利用は、海外が4件、沖縄が2件の6件。

※ 費用最高額は¥299,870、最低額は¥33,000、平均額は、約¥77,000。

## 4 分散活動場所

名古屋市立小学校のみ(複数回答)

(数字は延べ実施校数)

場 所	28年度	29年度	30年度
奈良公園一帯	169	165	166
清水寺周辺	85	89	97
二条城	49	42	35
銀閣寺	48	40	35
三十三間堂	35	30	30
北野天満宮	37	29	30
金閣寺	37	31	26
平安神宮	25	25	23

場 所	28年度	29年度	30年度
東寺	20	23	20
映画村	17	18	20
龍安寺	0	0	19
伏見稻荷	0	0	15
八坂神社	0	0	8
晴明神社	0	0	7
その他	34	35	24
合計	556	527	555

## II 愛知県内公立中学校

1 宿泊地  29年度  30年度 (数字は延べ宿泊校数)

年度	尾張		三河		名古屋		計		年度	尾張		三河		名古屋		計	
	29	30	29	30	29	30	29	30		29	30	29	30	29	30	29	30
東京※	216	205	218	208	104	113	538	526	大阪	2	3	0	0	0	1	2	4
日光	0	1	9	10	0	0	9	11	神戸	0	0	0	0	0	0	0	0
横浜	8	10	10	9	2	4	20	23	京都	0	0	0	0	0	0	0	0
千葉・房総	17	32	18	30	24	16	59	78	その他関西	2	2	0	0	1	1	3	3
伊豆	31	30	8	7	20	18	59	55	関西計	4	5	0	0	1	2	5	7
箱根	1	0	0	0	0	0	1	0	清里	5	3	0	1	6	5	11	9
富士五湖	23	25	14	13	55	56	92	94	その他	15	10	3	2	7	6	19	18
鎌倉	0	1	0	0	1	0	1	1									
関東計	296	304	277	277	206	207	779	788	総計	320	322	280	280	220	220	820	822

※ 東京には、東京ディズニーリゾート(千葉県浦安市)を含む。

※ 23年度は東日本大震災の影響で、関東が減少したが、24年度からはもどった。

※ 関東が全体の95.8%を占めている。

2 体験学習実施場所  29年度  30年度 (数字は延べ実施校数)

実施場所	尾張		三河		名古屋		計		実施場所	尾張		三河		名古屋		計	
	29	30	29	30	29	30	29	30		29	30	29	30	29	30	29	30
富士五湖	23	25	15	19	53	53	91	97	神戸	0	0	0	0	0	0	0	0
東京	40	38	48	42	12	9	100	89	大阪	0	0	0	0	0	0	1	0
伊豆半島	30	30	8	8	20	18	58	56	京都	0	0	0	0	0	0	0	0
千葉・房総	4	7	4	7	16	14	24	28	その他関西	2	1	0	0	3	1	5	2
横浜	5	8	11	11	1	3	17	22	関西計	2	1	0	0	3	1	5	2
箱根	0	0	1	1	0	0	1	1	中部地方	6	3	0	1	5	5	11	9
日光	1	0	0	0	0	2	1	2	中国・四国	0	0	0	0	0	0	0	0
鎌倉	1	0	1	1	0	2	2	3	その他	11	9	3	1	6	5	20	15
関東計	104	108	88	89	102	101	294	298	総計	123	121	91	91	116	112	330	324

※ 富士五湖・東京・伊豆半島での体験学習が全体の74.7%を占めている。

3 分散学習実施場所  29年度  30年度 (数字は延べ実施校数)

実施場所	尾張		三河		名古屋		計		実施場所	尾張		三河		名古屋		計	
	29	30	29	30	29	30	29	30		29	30	29	30	29	30	29	30
東京	137	141	128	129	101	103	366	373	富士五湖	0	0	2	4	0	0	2	4
日光	0	0	0	0	1	0	1	0	伊豆	3	0	1	1	0	0	4	1
横浜	26	23	33	29	10	12	69	64	奈良	1	0	0	0	0	0	1	0
神戸	0	0	0	0	0	0	0	0	その他近畿	0	1	0	0	0	0	0	1
鎌倉	7	6	16	10	4	3	27	19	箱根	0	0	2	3	0	0	2	3
大阪	0	0	0	0	1	1	1	1	その他	1	1	1	2	1	1	3	4
千葉・房総	4	3	6	5	0	1	10	9	計	179	175	189	183	118	121	486	479

※ 東京・横浜での分散活動が全体の91.2%を占めている。

### III 愛知県立高等学校

- 1 旅行先(国内) (実施校数・・・全日制140 定時制26 計166校)  
(実施コース数・・・全日制143 定時制29 計172コース)

旅行先	コース数	%	旅行先	コース数	%
北海道	15	8.6	近畿・九州	2	1.1
東北	2	1.1	中国・四国	7	4.0
関東	0	0.0	中国	9	5.2
中部	21	12.1	中国・九州	5	2.9
近畿	14	8.0	九州	17	9.8
近畿・中国	28	16.1	沖縄	43	24.7
近畿・中国・四国	9	5.2	国内計	172	100.0

- 旅行先(海外) (実施コース数・・・全日制11 定時制0 計11) ( )は29年度

シンガポール・マレーシア	0(0)	香港	0(1)
グアム	0(0)	台湾	10(8)
マレーシア	0(0)	香港・マカオ	1(1)
韓国	0(0)	海外計	11(10)

※ 海外実施学科は、国際ビジネス科4、総合学科2、普通科・スポーツ科学科1、普通科・生活文化科1 普通科・国際理解コース1、工業科1、農業科1

- 2 宿泊数(国内) 数字はコース数

1泊2日	2	2泊3日	147	3泊4日	23	4泊5日	0
------	---	------	-----	------	----	------	---

※海外実施校	2泊3日	1	3泊4日	10	4泊5日	0
--------	------	---	------	----	------	---

- 3 生徒一人当たりの費用(海外を除く)

数字はコース数

単位:万円

5.0未満	5.0～	5.5～	6.0～	6.5～	7.0～	7.5～	8.0～	合計
9	10	17	28	35	18	52	3	172

- 4 特色ある修学旅行(複数回答あり) (件数)

原爆資料館・被爆者体験講話・震災学習	125	ラフティング・サイクリング・カヌー等	69
陶芸・そば打ち等の体験	66	スキー	21

- 5 スキー修学旅行を実施している学校数の推移 (校数)

年度	全日制	定時制	合計	スキー実施%	年度	全日制	定時制	合計	スキー実施%
2002	44	3	47	27.0	2011	29	1	30	17.2
2003	40	6	46	26.4	2012	27	1	28	16.1
2004	37	6	43	24.7	2013	27	2	29	16.7
2005	36	4	40	23.0	2014	26	2	28	16.1
2006	34	4	38	21.8	2015	26	3	29	16.7
2007	31	4	35	20.1	2016	24	1	25	14.4
2008	31	2	33	19.0	2017	22	0	22	12.6
2009	30	2	32	18.4	2018	21	0	21	12.2
2010	29	1	30	17.2	名市高	1	0	1	6.3

#### IV 愛知県内国立、私立小・中・高等学校

##### 国内修学旅行実施状況

**調査対象校数** 小学校 4校(国立2、私立2)  
 中学校26校(国立3、私立23)  
 高等学58校(国立2、私立56)  
 合計 88校(国立7 私立81)

**調査回答校数** 小学校 2校 中学校 13校 高等学校41校 合計 57校

- ・ 中学校13校。そのうち、3校が海外修学旅行を実施。
- ・ 高等学校は41校が81コース(国内51コース、海外30コース)に分かれて実施した。

#### 1 実施月（出発日基準） ※中学校・高校はコース数 ※海外を含む

月	4	5	6	7	8	9	10	11	12	1	2	3	計
小学校								1	1				2
中学校	2	3					2	3			2	1	13
高校	2	6	7	0	0	5	17	7	12	1	11	13	81

※ 中学校は春と秋に2分されているが、高等学校では10月～12月,2月～3月の実施校が多い。

#### 2 実施学年

- ・ 小学校は6年生で実施
- ・ 中学校は全て3年生で実施
- ・ 高等学校は、1校(定時制)が3年生で実施、他は全て2年生で実施

#### 3 参加児童・生徒数及び引率教員数

	参加児童生徒数(名)	参加率(%)	引率教員数(名)	教員1人当たりの引率数
小学校	177	98.9	12	14.8
中学校	1,896	98.8	98	19.3
高校	10,684	98.2	538	19.9

中学校・・・1校平均、146名の生徒を7.5名の教員で引率

高校・・・1コース平均、132名の生徒を6.6名の教員で引率

※ 参加率はきわめて高い。

※ 不参加の理由は、体調不良、経済的な理由、学校不適應、部活動の試合など。



4 旅行日数 (小学校は校数、中学校・高等学校はコース数)

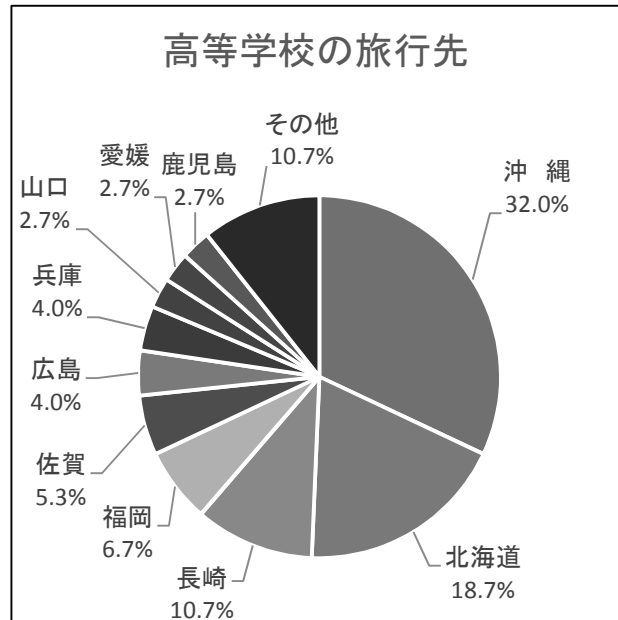
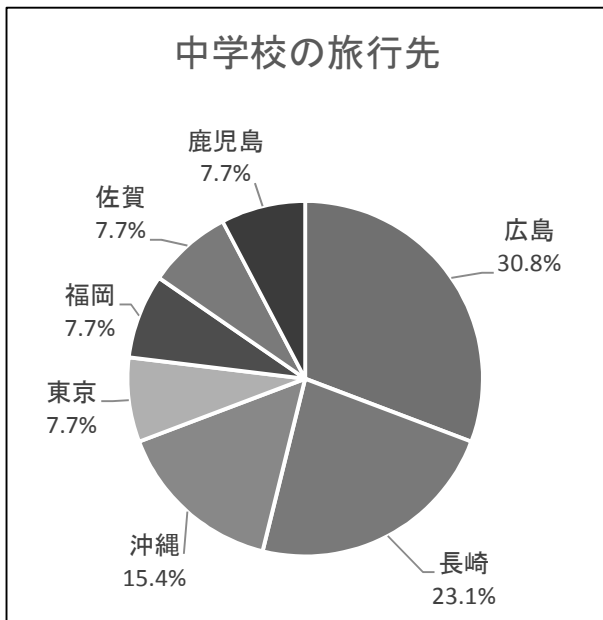
日数	2泊3日	3泊4日	4泊5日	5泊以上	計
小学校	2	0	0	0	2
中学校	4	6	0	0	10
高等学校	3	45	2	1	51
計	9	51	2	1	63

※ 私立中学校は3泊4日以上が3/5をしめ、公立の中学校より1泊多い。

※ 高等学校も3泊4日以上の学校がほとんどであり、平均日数は小・中学校と同じく公立より1泊多い。

5 旅行先(複数回答) (都道府県。この他に海外がある。) (件数)

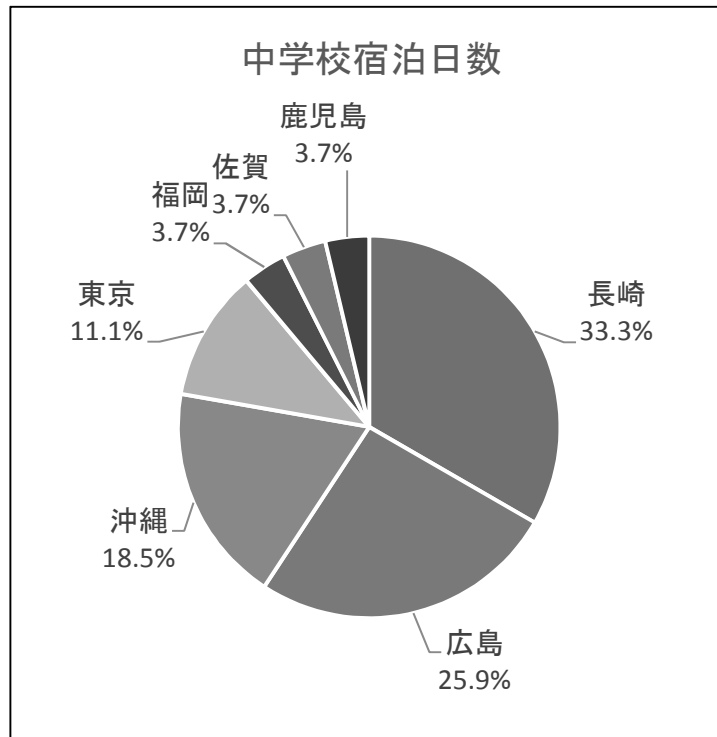
旅行先	中学校	高等学校	計	旅行先	中学校	高等学校	計
北海道	0	14	14	高知	0	1	1
東京	1	0	0	愛媛	0	2	2
大阪	0	1	1	福岡	1	5	6
兵庫	0	3	3	大分	0	1	2
岡山	0	1	1	長崎	3	8	11
広島	4	3	3	佐賀	1	4	5
鳥取	0	1	1	熊本	0	1	1
島根	0	1	1	鹿児島	1	2	3
山口	0	2	2	沖縄	2	24	27
徳島	0	1	1	計	13	75	88



## 6 旅行先・宿泊地(日数)・班別行動実施箇所

(1) 中学校 (件数) ※複数回答

	旅行先	宿泊地
東京	1	3
広島	4	7
福岡	1	1
長崎	3	9
佐賀	1	1
鹿児島	1	0
沖縄	2	5
計	13	26



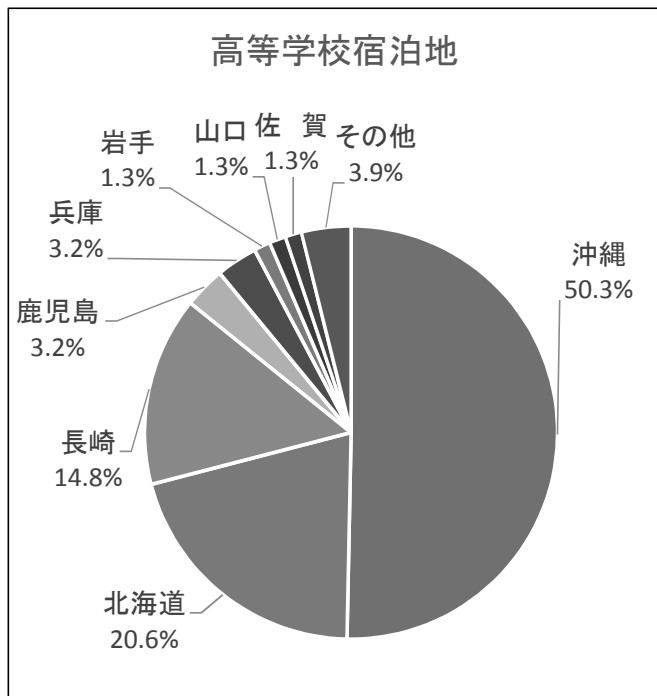
### 班別行動実施箇所

班別行動実施箇所	件数
広島市内	2
長崎市内	3
佐世保市内	1
鹿児島市内	1
那覇市内	1
計	8

※ 公立中学校は、東京方面中心の修学旅行が多いが、私立中学校は沖縄・長崎・広島での平和学習を実施している学校が多い。

(2) 高等学校 (複数回答)(件数)

	旅行先	宿泊地
北海道	14	44
東京	0	0
大阪	1	1
兵庫	3	3
岡山	1	1
広島	3	1
鳥取	1	0
島根	1	0
山口	2	1
徳島	1	2
高知	1	1
愛媛	2	2
福岡	5	0
大分	1	1
長崎	8	22
佐賀	4	2
熊本	1	0
鹿児島	2	5
沖縄	24	71
合計	75	157



・ 班別行動実施箇所 (複数回答)

班別行動実施箇所	件数	班別行動実施箇所	件数
那覇市内(国際通含む)	16	神戸市内	3
沖縄(那覇以外各所)	12	倉敷市内	2
小樽市内	11	佐世保市内	2
長崎市内	9	松山市内	2
札幌市内	5	福岡市内	1
函館市内	2	熊本市内	1

7 運輸機関<往路> (複数回答) (件数)

	中学校	高等学校	計
航空機	2	38	40
貸切バス	5	16	21
新幹線・JR	7	12	19
フェリー	0	2	2
その他(私鉄)	0	0	0

・ 航空機利用

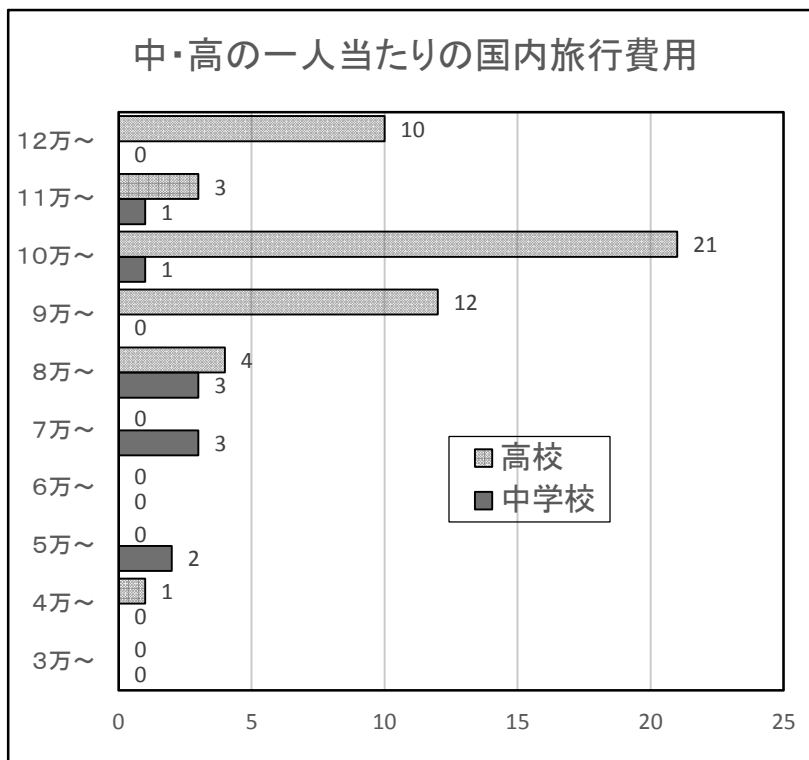
中部～沖縄  
中部～新千歳  
中部～鹿児島

運輸機関<復路>

	中学校	高等学校	計
航空機	2	38	40
貸切バス	5	17	22
新幹線・JR	7	12	19
フェリー	0	2	2
その他(私鉄)	0	0	0

## 8 1人当たりの国内旅行費用(コース数)

	中学校	高校
3万～	0	0
4万～	0	1
5万～	2	0
6万～	0	0
7万～	3	0
8万～	3	4
9万～	0	12
10万～	1	21
11万～	1	3
12万～	0	10
計	10	51



※ 一人当たりの旅行費用は、旅行先、輸送手段、宿泊施設により格差が大きい。各学校の修学旅行の位置づけによって差が生じている。年々、高額化してきた。

### ・ 一人当たりの国内旅行費用 最高額・最低額・平均額(円)

	中学校	高等学校
最高額	114,000 (100,000)	155,394 (156,000)
平均額	80,949 (73,928)	103,856 (104,261)
最低額	57,900 (54,901)	46,500 (46,500)

( )は前年度

※ 名古屋市立のように限度額(平成30年度 小学校29,000円、中学校55,700円、高等学校75,000円、海外120,000円)を設けている地域と違い、全体的に高額であるが、宿泊日数・旅行先・輸送手段等を考慮すると、費用に見合う教育効果が得られるように努めていると思われる。

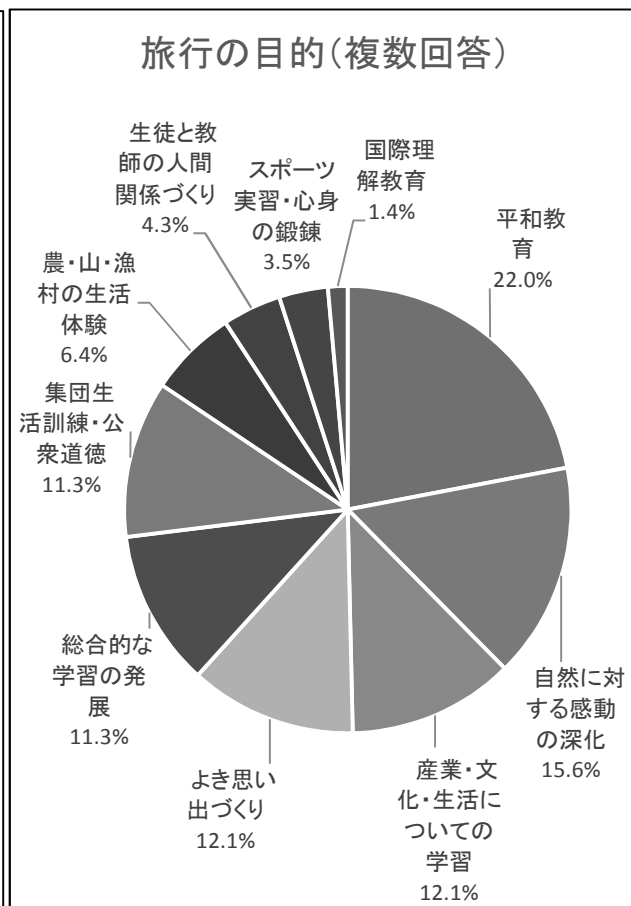
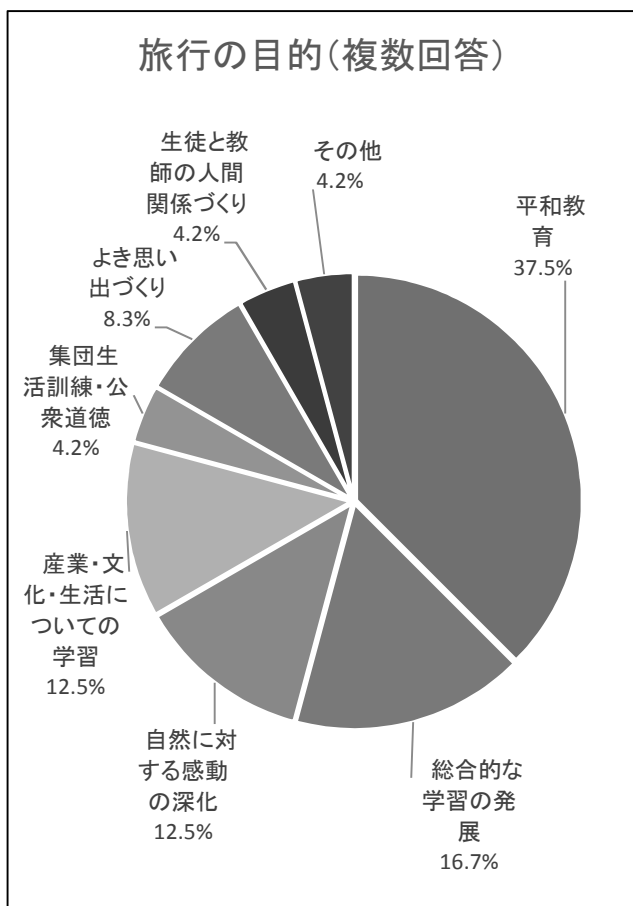
10 旅行の目的 (国内修学旅行のみ 複数回答) (件数)

目的・内容	中学校	%	高等学校	%
総合的な学習の発展	4	16.7	16	11.3
産業・文化・生活についての学習	3	12.5	17	12.1
農・山・漁村の生活体験	0	0.0	9	6.4
スポーツ実習・心身の鍛錬	0	0.0	5	3.5
集団生活訓練・公衆道徳	1	4.2	16	11.3
国際理解教育	1	4.2	2	1.4
平和教育	9	37.5	31	22.0
よき思い出づくり	2	8.3	17	12.1
生徒と教師の人間関係づくり	0	0.0	6	4.3
自然に対する感動の深化	3	12.5	22	15.6
その他	1	4.2	0	0.0
計	24	85.7	141	100.0

※ 中・高ともに「平和教育」と「総合的な学習の発展」を目的にしている学校が多い。  
 高等学校では「自然に対する感動の深化」「集団生活訓練・公衆道徳」を目的にしている学校も多い。

中学校

高等学校



V 愛知県内私立中・高等学校  
海外修学旅行実施状況

私立中学校は、3校から回答をいただいた。カナダ、オーストラリア、台湾にそれぞれ1校が出かけている。

私立高等学校は、22校が海外修学旅行を実施している。そのうちの5校が複数のコースに分かれて実施している。(計30コース)

1 実施月(出発日) (コース数)

月	4	5	6	7	8	9	10	11	12	1	2	3	計
中学校							1				2		3
高等学校	1	1	3	0	0	1	7	2	5	0	5	5	30

2 実施学年

中学校は、3校とも3年生で実施している。

高等学校は、1年生、3年生がそれぞれ1校(1コース)、あとはすべて2年生で実施している。

3 引率者1人当たりの生徒数(中・高) (コース数)

生徒数	～10	～15	～20	～25	26～	計
校数	8	15	5	3	2	33

1

4 訪問国・生徒数・日数・費用・保険

一は未記入

	訪問国	生徒数	日数					一人当たりの費用	保険		
			～4	5	6	7	8		9～		
中学校	カナダ	93						10日	¥320,000	一律	¥14,020
	オーストラリア	20						17日	¥600,000	希望者	¥50,000
	台湾	75	○						¥99,300	一律	¥5,093
高等学校	イタリア	39			○				¥260,000	一律	¥2,000
	オーストラリア	35						10日	¥300,000	一律	—
	オーストラリア	6						37日	¥557,413	一律	¥22,320
	オーストラリア	26						○	¥216,323	一律	¥10,918
	オーストラリア	36						29日	¥408,000	一律	—
	オーストラリア	14			○				¥298,000	希望者	—
	オーストラリア	18				○			¥260,000	一律	¥7,000
	カナダ	39					○		¥400,000	希望者	¥10,000
	グアム	40		○					¥173,434	一律	¥2,348
	シンガポール	320		○					¥198,000	希望者	¥7,970
シンガポール	84	○						¥160,000	一律	¥6,000	
シンガポール	86		○					¥154,000	一律	¥5,000	

	訪問国	生徒数	日数						一人当たりの費用	保険	
			～4	5	6	7	8	9～			
高等学校	マレーシア・シンガポール	74			○				¥222,000	一律	¥1,370
	マレーシア・シンガポール	129			○				¥173,000	希望者	¥7,000
	台湾	70		○					¥150,000	一律	¥1,400
	台湾	35	○						¥106,500	希望者	1000～5000
	台湾	207	○						¥134,618	一律	¥661
	台湾	389	○						¥98,000	希望者	¥1,200
	台湾	219	○						¥115,000	一律・希望	3000～5000
	台湾	344	○						¥155,000	一律	¥7,200
	台湾	108	○						¥116,000	一律	¥2,500
	台湾	141	○						¥110,450	一律・希望	¥6,567
	台湾	78	○						¥102,322	一律	¥492
	台湾	35	○						¥126,000	希望者	—
	ニュージーランド	34						15日	¥400,000	一律	¥4,100
	ハワイ	35		○					¥250,000	一律	¥2,700
	ベトナム	42		○					¥135,000	希望者	¥5,000
	ベトナム	36		○					¥155,000	希望者	¥5,000
	ベトナム	28	○						¥138,000	一律	4000～5000
	香港	83	○						¥139,000	一律	¥4,000

平均	91.5人	7.8日	¥219,102		-
----	-------	------	----------	--	---

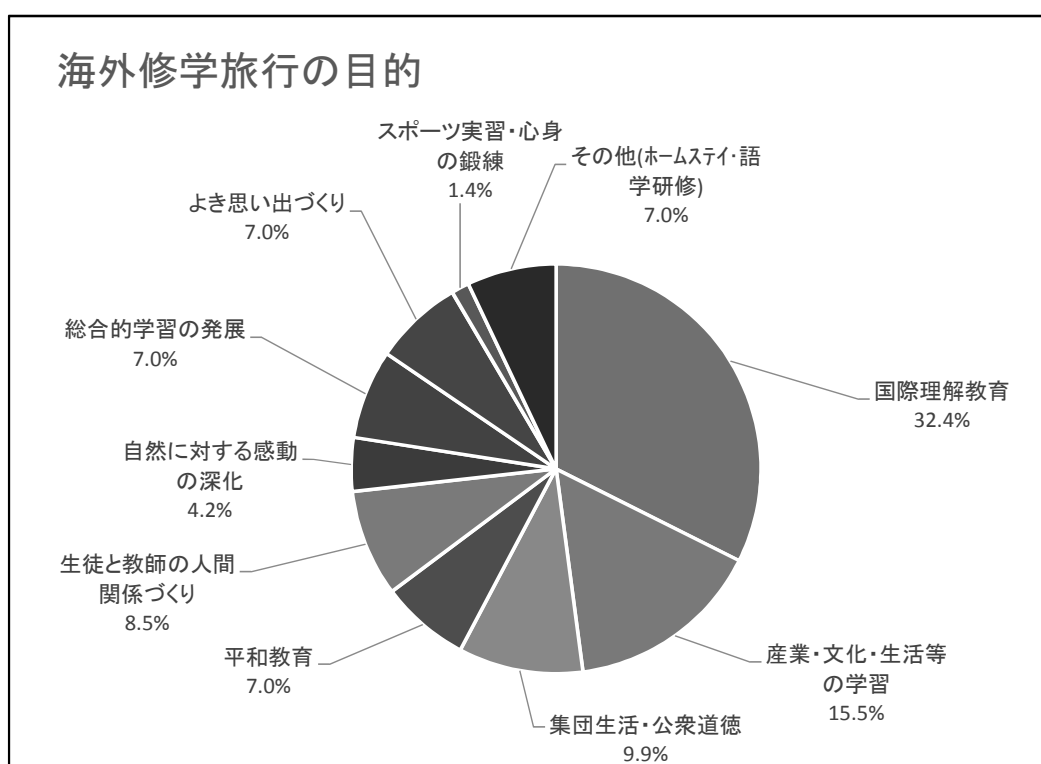
台湾が11校、オーストラリアが6校(7コース)、と多くの学校が出かけている。

語学研修を行っている学校が3校(4コース)、学校間交流を行っている学校が6校ある。

一人当たりの旅行費用の平均は、219,102円。最高額は、オーストラリアの557,413円。最低額は、台湾の98,000円。

## 5 旅行の目的 (複数回答)

目的内容	コース数	%
総合的学習の発展	5	7.0
産業・文化・生活等の学習	11	15.5
農・山・漁村の生活体験	0	0.0
スポーツ実習・心身の鍛錬	1	1.4
集団生活訓練・公衆道徳	7	9.9
国際理解教育	23	32.4
平和教育	5	7.0
よき思い出づくり	5	7.0
生徒と教師の人間関係づくり	6	8.5
自然に対する感動の深化	3	4.2
その他(ホームステイ・語学研修)	5	7.0
計	71	100.0



## おわりに

この調査を始めてからすでに四半世紀を超えました。この間、お忙しい校務の中でご協力いただいた先生方をはじめ、教育関係者の皆様方に厚くお礼申し上げます。

修学旅行のさらなる発展と向上を願って、今後の修学旅行を計画する上で、少しでもお役に立つことができますように努力を続けていく所存でございます。

発行 2019年8月

(公財)日本修学旅行協会名古屋事務所  
〒453-0015 名古屋市中村区椿町15-21  
明治安田生命名古屋西口ビル6階  
電話・FAX 052-452-8897  
Eメール makino@jstb.or.jp  
URL <http://www.jstb.or.jp>